



WYTYCZNE DLA DOSTAWCÓW FIRMY UPM:  
**OBLICZANIE ŚLADU  
WĘGLOWEGO  
PRODUKTU**



## Spis treści

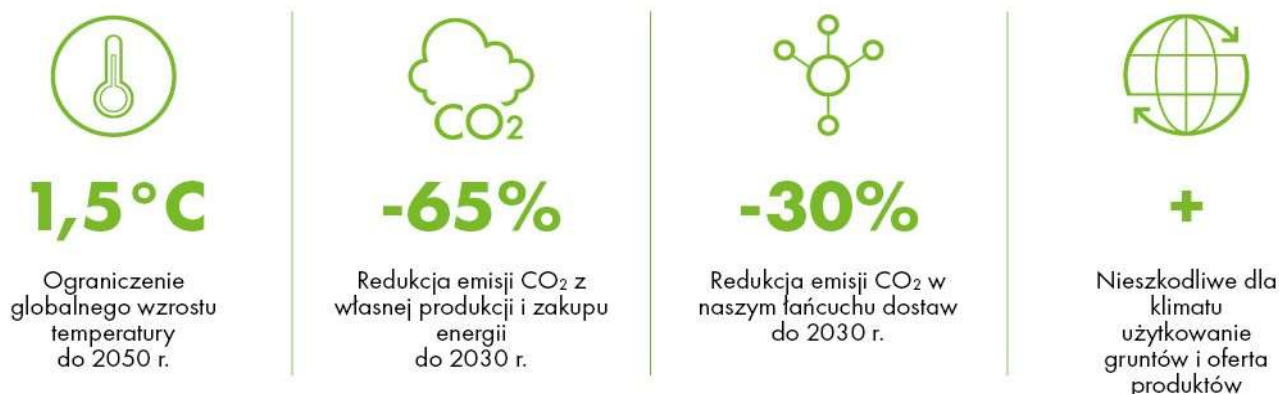
Wprowadzenie.....	3
Nasze zobowiązania.....	3
Przegląd wymagań .....	3
Harmonogram wymagań.....	4
Zakres informacji dotyczących śladu węglowego produktu .....	5
Warunki szczególne .....	6
Przydział danych.....	6
Obliczenia emisji zakresu 2 w aspekcie zakupionej energii.....	6
Kompensowanie emisji .....	7
Uwzględnianie pozostałości węglowych pochodzenia biogenicznego .....	7
Jakość informacji dotyczących śladu węglowego produktu.....	8
Wykorzystanie wiarygodnych norm i źródeł informacji.....	9
Przejrzystość informacji na temat śladu węglowego .....	10
W przypadku niezgodności.....	10
Główne zasady i podsumowanie informacji o śladzie węglowym produktu .....	11

## Wprowadzenie

Firma UPM dąży do osiągnięcia zerowej emisji netto w całym jej łańcuchu wartości, aby wspólnymi siłami ograniczyć globalne ocieplenie do 1,5°C. Chociaż staramy się znacznie ograniczyć emisję w naszych własnych działaniach, to ponad 70 procent całego śladu węglowego firm powstaje często w samym cyklu eksploatacji. Dotyczy to również wielu obszarów naszej działalności.

Z tego powodu firma UPM uruchomiła program „-30 do 30 r.”, którego celem jest ograniczenie emisji dwutlenku węgla w najważniejszych źródłach jej łańcucha wartości: nabywanych towarach i usługach i logistyce. Głównym celem, który zamierzamy osiągnąć do roku 2030, jest zmniejszenie tych emisji o 30 procent w stosunku do poziomów z roku 2018.

## Nasze zobowiązania



Chcemy współpracować z dostawcami i partnerami, którzy są w stanie i mają motywację do przyłączenia się do nas w projektowaniu i dostarczaniu niskoemisyjnych produktów i rozwiązań dla naszych społeczeństw. W celu monitorowania i sprawnego realizowania naszych celów z zakresu ochrony klimatu chcemy również mieć pewność, że uzyskujemy pewne informacje na temat emisji gazów cieplarnianych od naszych dostawców i partnerów. Niniejszy dokument ma na celu dostarczenie dostawcom i partnerom firmy UPM szczegółowych wskazówek na temat takich wymagań.

W firmie UPM chcemy, aby ochrona klimatu była kluczowym czynnikiem przy podejmowaniu decyzji dotyczących rozwoju produktów i składania zamówień, tak abyśmy mogli wspólnie dążyć do przyszłości bez paliw kopalnych.

## Przegląd wymagań

W ramach programu firmy UPM dotyczącego redukcji emisji dwutlenku węgla „-30 do 30 r.” w łańcuchu wartości firma UPM zwraca się do swoich dostawców i partnerów z prośbą o

dostarczenie **danych na temat śladu węglowego towarów i usług, które firma UPM od nich nabywa**. Firma UPM odnosi się do tych danych jako danych dotyczących **śladu węglowego produktu (PCF)**.

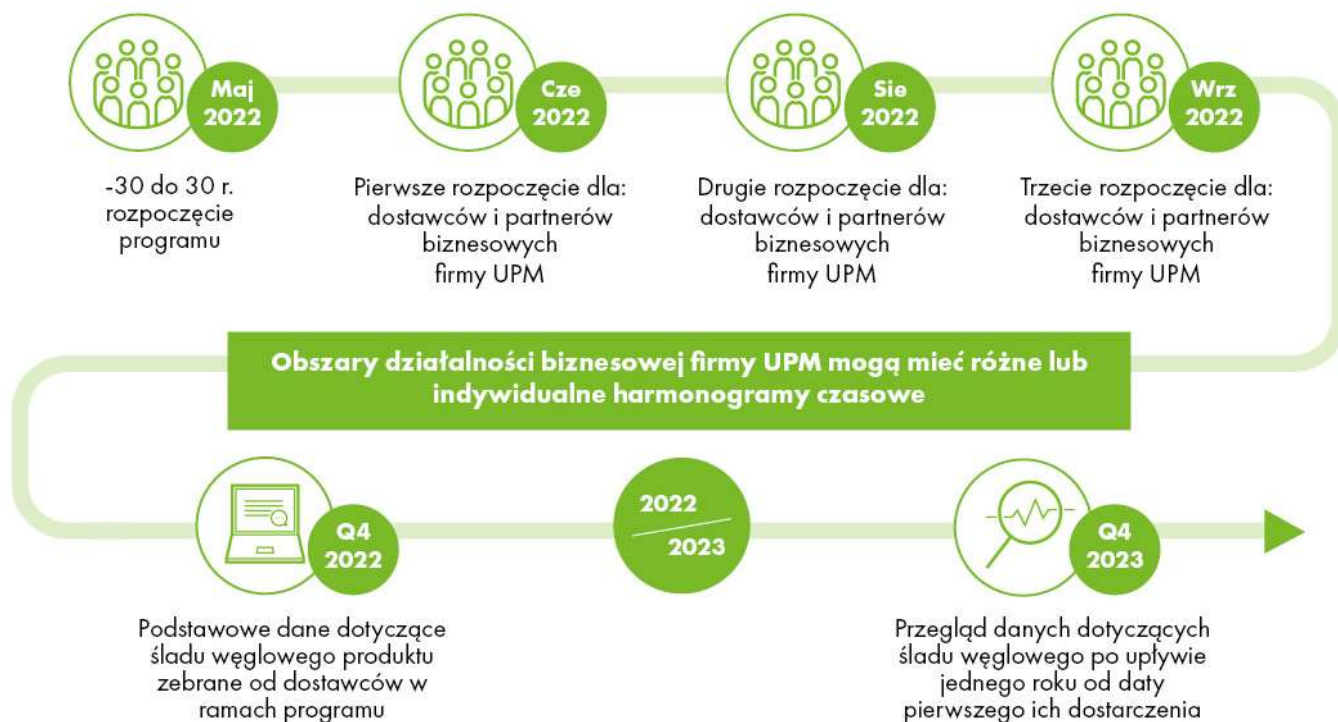
Firma UPM zwraca się z prośbą **do nowych i obecnych dostawców oraz partnerów firmy UPM o dostarczanie danych dotyczących śladu węglowego**. Dane te muszą być aktualne i przekazywane firmie UPM każdego roku.

Dostarczanie danych dotyczących śladu węglowego produktów i usług jest jednym z wymogów dotyczących ochrony środowiska, jakie firma UPM stawia swoim dostawcom i partnerom. Konieczna jest również znajomość ogólnych wymagań dotyczących dostawców firmy UPM:

1. Kodeks dostawców i podmiotów zewnętrznych UPM — obowiązkowy wymóg dla wszystkich dostawców firmy UPM
2. Kryteria oceny dostawców firmy UPM — ogólny przegląd wszystkich wymagań dotyczących dostawców
3. Specyficzne wymagania dotyczące kategorii zaopatrzenia — bardziej szczegółowe wymogi w zakresie różnych obszarów działalności firmy UPM.

## Harmonogram wymagań

W roku 2022 firma UPM koncentruje się na budowaniu podstaw programu „-30 do 30 r.” oraz na pozyskiwaniu od swoich dostawców i partnerów podstawowych danych dotyczących śladu węglowego produktów.



## Zakres informacji dotyczących śladu węglowego produktu

Ślad węglowy towarów i usług, które firma UPM nabywa od swoich dostawców i partnerów, powinien obejmować **emisje gazów cieplarnianych od chwili wytworzenia produktów lub usług do momentu wprowadzenia ich do sprzedaży**. Oznacza to, że dla wszystkich odpowiednich emisji pochodzących z własnego łańcucha dostaw i operacji własnych dostawcy, obowiązują reguły opisane poniżej:



### EMISJE ZAKRESU 3 WYŻSZEGO SZCZEBLA

Zakres 3 wyższego szczebla odnosi się do emisji, które występują w łańcuchu dostaw należącym do dostawcy. Emisje te mogą być generowane na przykład podczas produkowania surowców lub komponentów, które dostawca wykorzystuje do produkcji własnych produktów lub usług.

 **kgCO<sub>2</sub>e na jednostkę produktu**



### EMISJE ZAKRESU 1

Zakres 1 odnosi się do emisji z paliw wykorzystywanych bezpośrednio w obiektach lub operacjach dostawcy (np. gaz ziemny, olej napędowy lub benzyna).

 **kgCO<sub>2</sub>e na jednostkę produktu**



### EMISJE ZAKRESU 2

Zakres 2 odnosi się do pośrednich emisji z energii elektrycznej lub ciepła nabytego przez dostawcę.

 **kgCO<sub>2</sub>e na jednostkę produktu**



### EMISJE ZAKRESU 3 NIŻSZEGO SZCZEBLA

Zakres 3 niższego szczebla odnosi się do emisji generowanych podczas transportu produktu przez całą drogę z zakładu dostawcy do firmy UPM, wliczając wszelkie pośrednie magazyny. Dane te należy uwzględnić tylko wtedy, gdy dostawca organizuje transport do firmy UPM.



**W stosownych przypadkach należy dostarczyć firmie UPM osobną wartość kgCO<sub>2</sub>e przypadającą na jednostkę produktu**

Jeśli chodzi o emisje z zakresu 2 z zakupionej energii elektrycznej i ciepła, firma UPM zaleca stosowanie podejścia rynkowego w obliczeniach emisji. Więcej informacji można znaleźć w części Warunki szczegółowe.

Jeśli chodzi o emisje z zakresu 3 niższego szczebla w aspekcie transportu produktów z zakładu dostawcy do firmy UPM, emisje te należy zgłaszać, **jeśli transport jest organizowany przez dostawcę**. Emisje te muszą być zgłaszane osobno innych emisji (emisji z zakresu 1 i 2, a także emisji z zakresu 3 wyższego szczebla).

Dane dotyczące śladu węglowego należy podać w **kilogramach Co<sub>2</sub>e na jednostkę produktu z wyłączeniem dwutlenku węgla pochodzenia biogenicznego** (więcej informacji na temat węgla pochodzenia biogenicznego można znaleźć w części Warunki szczegółowe). Jednostka produktu odnosi się na przykład do litrów, metrów sześciennych lub ton produktu. W przypadku ton liczby należy podać w **tonach metrycznych**. Jeśli dane dotyczące śladu węglowego mają inny format, należy to wyraźnie określić.

---

*Dane dotyczące śladu węglowego produktu muszą być aktualizowane i dostarczane firmie UPM każdego roku.*

---

## Warunki szczegółowe

### Przydział danych

Dane na temat śladu węglowego powinny dotyczyć konkretnie materiałów, produktów i usług dostarczanych firmie UPM. Jeśli nie jest to możliwe, wraz z danymi na temat śladu węglowego należy podać opis sposobu, w jaki zakres emisji dotyczący firmy UPM został wydzielony z ogólnego procesu produkcji lub dostawy.

### Obliczenia emisji zakresu 2 w aspekcie zakupionej energii

W obliczeniach emisji firma UPM zaleca stosowanie podejścia rynkowego. Podejście rynkowe oznacza obliczanie emisji przy użyciu współczynnika emisji, w którym uwzględnia się energię odnawialną zakupioną przez firmę zamiast stosowania współczynnika emisji odzwierciedlającego średnie emisje z krajowej produkcji energii (podejście oparte na lokalizacji).

Jeżeli podejście rynkowe nie jest możliwe, można zastosować podejście oparte na lokalizacji. Więcej informacji można znaleźć w [Wytycznych dotyczących zakresu 2 protokołu gazów cieplarnianych](#). W kwestii emisji z zakresu 2 należy podać podejście i źródło współczynników emisji. W przypadku podania zerowego współczynnika emisji konieczne jest przedstawienie dowodów na wykorzystanie źródeł energii odnawialnej.



### Kompensowanie emisji

Kompensowanie emisji oznacza niwelowanie emisji dwutlenku węgla dla produktu lub usługi poprzez wspieranie projektów, które pomagają zmniejszyć lub zapobiec tej emisji poza firmą. Kompensowanie nie zmniejsza emisji w obrębie firmy lub w aspekcie danego produktu, nawet jeśli wspiera rozwój technologii niskoemisyjnych poza firmą.

W związku z tym dane dostarczane firmie UPM, które dotyczą śladu węglowego produktu, nie mogą być modyfikowane o aspekt kompensowania. Jeśli produkt lub usługa zostały skompensowane, prosimy o dostarczenie firmie UPM szczegółowych materiałów uwierzytelniających, które dotyczą zakresu kompensacji oraz wszelkich innych istotnych danych.

### Uwzględnianie pozostałości węglowych pochodzenia biogenicznego

Węgiel pochodzenia biogenicznego odnosi się do ilości dwutlenku węgla powstałej podczas uprawy roślin, określanej również jako pozostałości węglowe pochodzenia biogenicznego, oraz do dwutlenku węgla wydzielanego podczas spalania i degradacji materiałów odnawialnych.

Przy obliczaniu śladu węglowego produktów lub usług **nie należy uwzględniać** potencjalnego wpływu pozostałości węglowych pochodzenia biogenicznego w ramach obliczania danych dotyczących śladu węglowego. Wszelkie istotne informacje na temat pozostałości węglowych pochodzenia biogenicznego można przekazywać firmie UPM oddzielnie jako dodatkowe informacje zgodnie z normą ISO 14067 dotyczącą śladu węglowego produktu lub wytycznymi dotyczącymi śladu ekologicznego produktu (PEF).

## Jakość informacji dotyczących śladu węglowego produktu

W miarę możliwości obliczanie śladu węglowego produktu powinno opierać się na danych pierwotnych, co oznacza dane dotyczące rzeczywistego zużycia materiałów, energii itp., zebrane bezpośrednio u źródła. Jeśli nie jest to możliwe, można posłużyć się danymi wtórnymi. Dane wtórne odnoszą się na przykład do danych pochodzących z badań, instytucji rządowych lub innych publicznych organizacji i baz danych. W takim wypadku należy określić i zgłosić firmie UPM źródło danych wtórnych i skalę ich udziału w obliczeniach.

Poniżej przedstawiono kilka przykładów wiarygodnych źródeł danych wtórnych:

Odpowiednie organizacje branżowe	Opis
<a href="#">Plastics Europe</a>	Europejskie stowarzyszenie handlowe przemysłu tworzyw sztucznych. Plastics Europe publikuje informacje na temat danych i procesów dotyczących środowiska za pośrednictwem spółek członkowskich.
Ogólne źródła danych i oprogramowanie	Opis
<a href="#">Sphera/GaBi Solutions</a>	<b>Oprogramowanie</b> do modelowania i raportowania danych globalnej oceny cyklu życia (LCA) oraz baza danych do raportowania.
<a href="#">Ecoinvent</a>	Baza danych do analizy globalnego cyklu życia na potrzeby oceny oddziaływania na środowisko produktów.
<a href="#">DEFRA</a> (Ministerstwo Środowiska, Żywności i Rolnictwa Wielkiej Brytanii)	Szeroko stosowane źródło danych na temat współczynników emisji do obliczania emisji gazów cieplarnianych przez firmy.
<a href="#">GLEC</a> (Global Logistics Emissions Council)	Globalna metodologia obliczania i raportowania emisji gazów cieplarnianych w logistyce w różnych aspektach transportu.
<a href="#">EcoTransitIT World</a>	Szeroko stosowane na całym świecie <b>oprogramowanie</b> do automatycznego obliczania zużycia energii i emisji dwutlenku węgla w globalnych łańcuchach transportu w aspekcie wszystkich rodzajów transportu, wliczając magazynowanie.



## Wykorzystanie wiarygodnych norm i źródeł informacji

**Jako wymóg minimalny** obliczenie śladu węglowego produktu powinno być zgodne z normą produktów protokołu GHG lub odpowiednimi normami ISO, w szczególności z normą ISO 14067. W przypadku emisji w aspekcie logistyki zaleca się stosowanie normy EN 16258.

Firma UPM rekomenduje stosowanie następujących zasad przy obliczaniu śladu węglowego produktu:

- najnowsze ważne zalecenia ze stowarzyszeń branżowych,
- zasady dotyczące kategorii produktów (PCR) zgodne z deklaracją środowiskową produktu (międzynarodowy system EPD)
- metoda śladu środowiskowego produktu (PEF) innych operatorów programowych oraz zasady dotyczące kategorii śladu środowiskowego produktów (PEFCR) ustanowione przez Komisję Europejską

Norma	Opis
<a href="#">Norma GHG Protocol Product</a>	Globalna norma dotycząca analizy i obliczania emisji w pełnym cyklu eksploatacji produktu w każdym sektorze na całym świecie.
<a href="#">Norma GHG Protocol Corporate</a>	Szeroko stosowana globalna norma, która określa wymagania i wytyczne dla firm i innych organizacji przygotowujących wykaz emisji gazów cieplarnianych na poziomie korporacyjnym.
<a href="#">Norma GHG Protocol Value Chain (zakres 3)</a>	Dodatek do normy GHG Protocol Corporate Accounting and Reporting Standard. Zasady i wymagania dotyczące oceny i raportowania emisji gazów cieplarnianych z łańcucha wartości.
ISO <a href="#">14040</a> i <a href="#">14044</a> (LCA)	Międzynarodowe normy, które koncentrują się na procesie przeprowadzania oceny cyklu eksploatacji produktu (LCA), tzn. ocenie wpływu produktu na środowisko naturalne przez cały okres jego eksploatacji. Podstawa większości norm dotyczących produktów.
ISO <a href="#">14067</a> (ślad węglowy)	Norma oparta na ISO 14040/44 i ISO 14025 (etykiety typu III), ale poświęcona wyłącznie zmianom klimatycznym.
<a href="#">EN 16258</a>	Metodologia obliczania i deklarowania zużycia energii i emisji gazów cieplarnianych w usługach transportowych (transport towarowy i pasażerski).

## Przejrzystość informacji na temat śladu węglowego

Informacje o śladzie węglowym produktu powinny uwzględniać wszystkie istotne źródła emisji dwutlenku węgla w obrębie cyklu eksploatacji produktu lub usługi. Wyłączenie etapów cyklu eksploatacji, procesów, nakładów lub produktów jest dozwolone tylko wtedy, gdy nie zmienia to znacząco ogólnych wniosków dotyczących śladu węglowego produktu.

Wszelkie wyłączenia muszą być jasno określone i zgłoszone jako część śladu węglowego produktu wraz z wartością progową, którą zastosowano w celu ustalenia, czy źródło emisji dwutlenku węgla jest znaczące (próg istotności). Należy również wyjaśnić przyczyny wyłączenia i jego konsekwencje.

Firma UPM zaleca wybranie upoważnionej strony trzeciej do przeprowadzenia oceny i weryfikacji danych dotyczących śladu węglowego produktu lub do przeprowadzenia oceny krytycznej albo specjalistycznej. Jeżeli nie istnieje powszechnie stosowana metodologia obliczania śladu węglowego produktu dla określonego rodzaju produktu lub usługi lub jeżeli metodologia ta jest w trakcie opracowywania, zaleca się współpracę z wiarygodną instytucją lub organizacją w celu zapewnienia rzetelności i przejrzystości metodologii obliczeń.

## W przypadku niezgodności

Naszym głównym celem jest współpraca z naszymi dostawcami i partnerami w celu realizowania działań minimalizujących wpływ na środowisko naturalne.

Firma UPM zwraca się do dostawców o z prośbą o dostarczenie danych dotyczących śladu węglowego produktu począwszy od 2022 r. i zachęca wszystkich dostawców oraz partnerów do dostarczenia tych danych możliwie jak najszybciej. Niemniej jednak mamy świadomość, że zorganizowanie niezbędnej infrastruktury do gromadzenia i obliczania danych może zająć więcej czasu, dlatego też wymogi te staną się obowiązkowe od 1 stycznia 2024 r.

## Główne zasady i podsumowanie informacji o śladzie węglowym produktu

### CO:

Firma UPM zwróci się z prośbą o dostarczenie informacji na temat śladu węglowego produktu (PCF) w odniesieniu do towarów i usług nabytych przez nią od dostawców.

### KIEDY:

Firma UPM zwróci się do swoich dostawców i partnerów biznesowych z prośbą o dostarczenie i uaktualnienie danych dotyczących PCF każdego roku.

### KTO:

Wszystkich nowych i obecnych dostawców uprasza się o obliczenie i zgłoszenie danych dotyczących PCF do firmy UPM.

### JAK:

Prosimy o zapoznanie się z „Wytocznymi dla dostawców firmy UPM: obliczanie śladu węglowego produktu”, aby uzyskać szczegółowe informacje na temat zasad obliczania.

